

# Sécurité mise en service

## Le transport des bouteilles



> Risque : **Détérioration de la bouteille**  
(lors d'une chute)

**Précautions élémentaires :**

- Transporter les bouteilles dans un chariot approprié
- Déplacer les bouteilles sans les traîner ni les rouler sur le sol
- Ne jamais soulever de bouteille par le chapeau ou le robinet

> Risque : **Blessure du personnel chargé de la manutention**

**Précautions élémentaires :**

- Equiper le personnel chargé du transport de chaussures de sécurité et de gants de manutention
- Ne jamais déplacer de bouteille contenant un gaz toxique non équipée de son bouchon de sécurité et de son chapeau de protection du robinet

## La manipulation des bouteilles



> Risque : **Brûlure cryogénique**  
(par épanchement de liquide)

**Précautions élémentaires :**

- Dans le cas des gaz liquéfiés tels que le Protoxyde d'azote médical ou le Dioxyde de carbone médical en particulier, ne pas ouvrir le robinet lorsque la bouteille est horizontale ou renversée
- Utiliser les bouteilles fixées en position verticale

## Précautions particulières liées à la bouteille "PRESENCE™"



> Risque : **Fuite d'Oxygène médical**  
(lors de l'ouverture d'une bouteille PRESENCE™)

**Précautions élémentaires :**

- Fermer le robinet
- Ne pas tenter de ré-ouvrir la bouteille
- Consigner et retourner la bouteille chez Air Liquide Santé France pour expertise, à l'attention du Pharmacien Délégué de votre région

# Sécurité mise en service

## Montage et démontage d'un détendeur-débitmètre

> Risque : **Blessure de l'utilisateur**

**Précautions élémentaires :**

Lors du **montage**

Sécurité : Pour cette opération, placez-vous du côté opposé au détendeur



- Lavez-vous les mains avec du savon.



- Ouvrez légèrement le robinet pour chasser les poussières et refermez-le aussitôt.



- Vérifiez l'état du joint.
- Faites coïncider les raccords du détendeur-débitmètre et de la bouteille.★
- Visser le détendeur-débitmètre à la main jusqu'à la butée.



- Ouvrez lentement et complètement le robinet de la bouteille dans le sens inverse des aiguilles d'une montre, puis le re-tourner d'1/4 de tour dans le sens des aiguilles d'une montre.
- Vérifier l'absence de fuite.



- En fin d'utilisation, fermez d'abord le robinet de la bouteille, puis le bouton de réglage du débit ou de la pression.

Lors du **démontage**

Sécurité : Après chaque utilisation, rangez le détendeur dans un endroit propre et sec et remettez-lui le capuchon de protection du raccord d'entrée. Lorsque la bouteille est vide, maintenez-la fermée.



- Fermez le robinet de la bouteille.



- Débranchez le tuyau de l'appareil d'inhalation et ouvrez le bouton de réglage du débit afin de purger le détendeur.
- Vérifiez que le mano BP indique 0.



- Désaccoupez l'humidificateur ou l'EMBOUFIX.

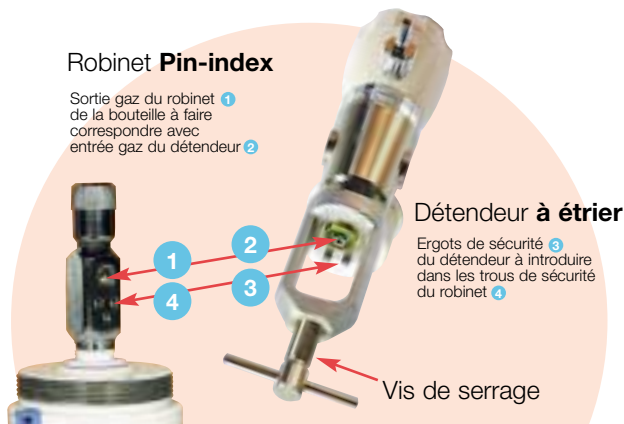


- Dévissez à la main l'écrou moleté.
- Enlevez le détendeur.

## \* Précautions particulières lors du montage d'un détendeur à étrier sur une bouteille à robinet Pin-index

### Robinet Pin-index

Sortie gaz du robinet 1 de la bouteille à faire correspondre avec l'entrée gaz du détendeur 2



### Détendeur à étrier

Ergots de sécurité 3 du détendeur à introduire dans les trous de sécurité du robinet 4

Vis de serrage



Lors du montage, veiller à introduire les ergots de sécurité du détendeur dans les trous de sécurité du robinet de la bouteille, et faire correspondre la sortie gaz du robinet de la bouteille avec l'entrée gaz du détendeur. Ne jamais forcer. En cas de fuite lors de l'ouverture du robinet, le refermer et vérifier le bon raccordement.

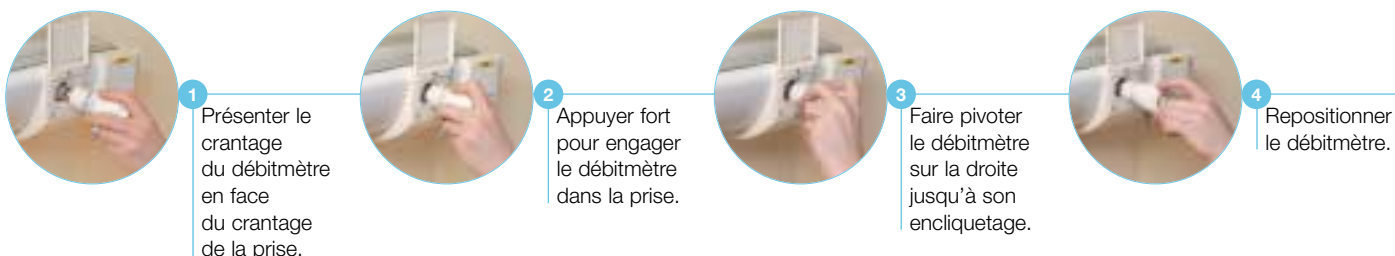
- > Pour la vérification annuelle de vos matériels : "Audit Expertise"
- > Pour la maintenance préventive ou curative : "Direct Maintenance"

# Sécurité mise en service



## Consignes de montage-démontage en vue de l'installation à la prise murale

> Montage d'un **débitmètre de type SELECTAFLO** sur une prise murale d'Oxygène médical :

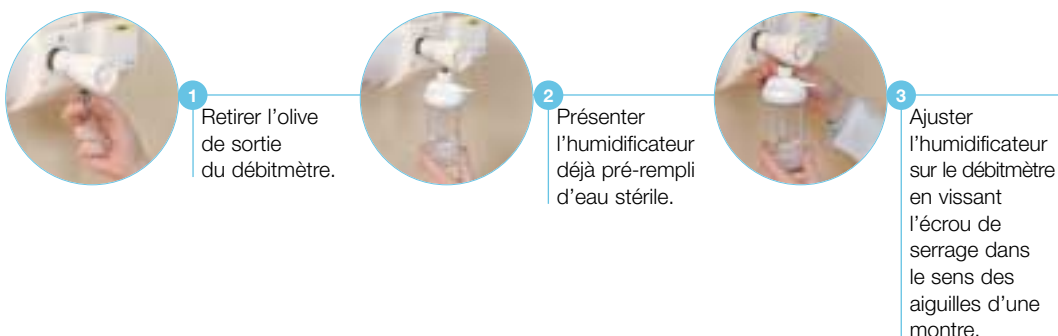


> Démontage d'un **débitmètre de type SELECTAFLO** sur une prise murale d'Oxygène médical :



**Remarque :**  
il est indispensable d'ôter l'humidificateur avant le démontage du débitmètre de la prise pour éviter toute entrée d'eau dans le débitmètre.

> Montage - démontage d'un **humidificateur de type NEBAL II** sur un **débitmètre de type SELECTAFLO** :

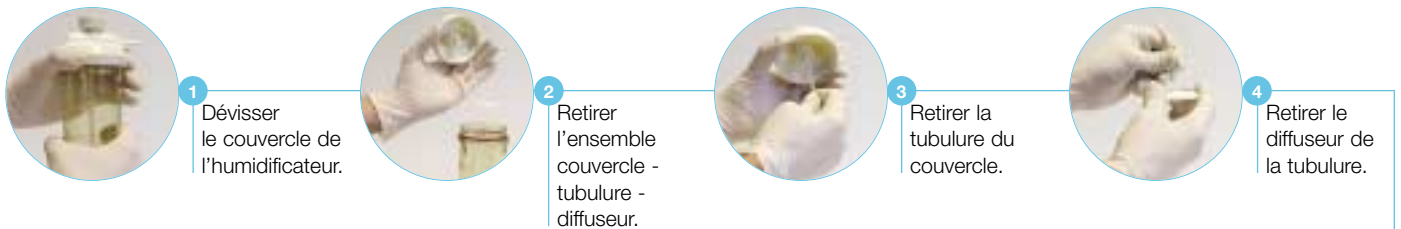


Après le montage, procéder à la validation du branchement en vérifiant, une fois le débit ouvert, la présence de bullage et l'absence de fuite au niveau du couvercle.

# Sécurité mise en service

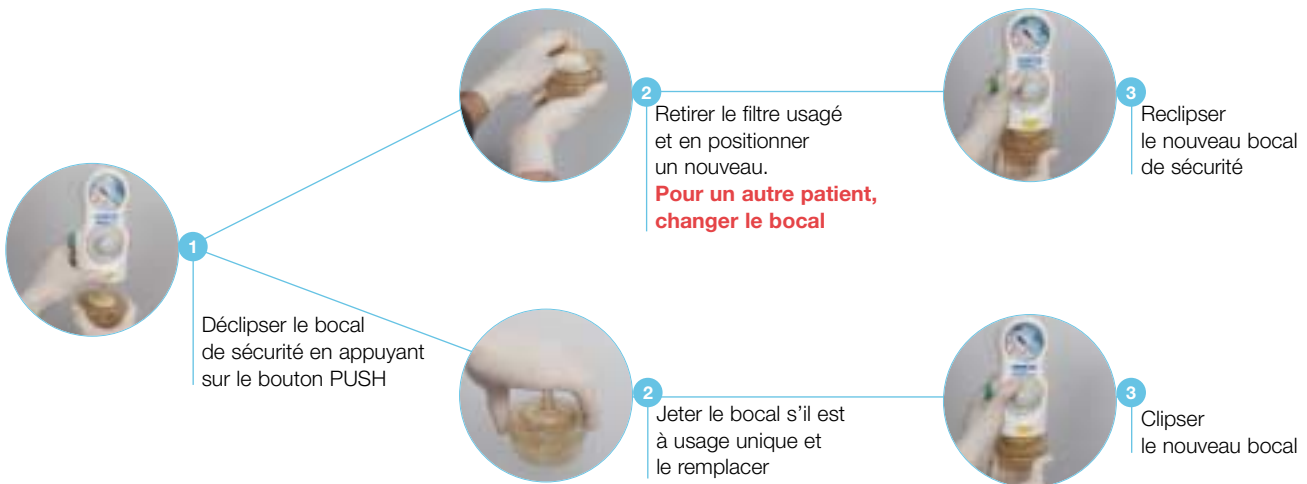
## Consignes de montage-démontage en vue du **remplacement des consommables**

> Changement d'un **diffuseur et d'une tubulure de NEBAL II** entre chaque patient :



A l'issue du nettoyage - désinfection du couvercle et du flacon de l'humidificateur NEBAL II, procéder au remontage en fixant une tubulure neuve sur un diffuseur neuf et sur le couvercle de NEBAL II.

> Changement d'un **filtre antibactérien** sur un **régulateur de vide de type LAGOON™** entre chaque patient :



Le filtre antibactérien est à changer entre chaque patient.  
Le flacon de sécurité en polysulfone est autoclavable à 134 °C pendant 18 minutes.

- > Pour la vérification annuelle de vos matériels : "Audit Expertise"
- > Pour la maintenance préventive ou curative : "Direct Maintenance"